

WodaLife Single

Générateur d'eau atmosphérique

Bienvenue dans WodaLife. Ce manuel vous guide pas à pas dans l'installation, l'utilisation quotidienne, l'entretien et le dépannage de votre générateur d'eau atmosphérique WodaLife Single. Veuillez le lire attentivement avant la première utilisation.



Consignes de sécurité



Mise à la terre

La prise doit avoir une mise à la terre fiable et une capacité de 10 A.



Câble d'alimentation

Ne retirez pas la borne de terre. N'utilisez pas de rallonge ni d'adaptateur.



Éloigner des dangers

Conservez l'unité à l'écart des gaz et liquides toxiques.



Câble intact

N'utilisez pas une fiche ou un câble d'alimentation endommagé.



Débrancher avant entretien

Débranchez le cordon avant tout nettoyage, installation ou entretien.



Prise dédiée

Ne partagez pas la prise avec d'autres appareils à forte consommation.



Mains sèches

Ne débranchez jamais le cordon avec les mains mouillées.



Supervision requise

Les personnes vulnérables et les enfants doivent utiliser la machine sous supervision.



Enfants

Assurez-vous que les enfants n'utilisent pas la machine sans surveillance.



Transport

Ne penchez pas la machine de plus de 20° pendant le transport. Attendez 12H avant la mise en service.

Précautions

- Placez l'appareil sur une surface horizontale et stable, à au moins 30 cm du mur
- Ne pas utiliser en extérieur
- Évitez une exposition prolongée à la lumière directe du soleil
- Gardez l'appareil en position verticale
- La tension de fonctionnement ne doit pas chuter de plus de 10 % par rapport à l'alimentation standard
- Évitez une exposition prolongée directe des yeux au dispositif UV
- Ne convient pas à une utilisation dans des zones exposées aux projections d'eau
- Si la température ambiante descend en dessous de 5°C, vidangez l'eau restante et arrêtez le fonctionnement
- Si les câbles d'alimentation sont endommagés, faites-les réparer ou remplacer par une personne autorisée
- Ne placez pas d'objets sur le dessus de la machine ; assurez une bonne circulation de l'air autour de l'appareil

Comment ça fonctionne ?

WodaLife Single produit de l'eau à partir de l'humidité naturellement présente dans l'air. Sa capacité de production dépend donc directement des conditions ambiantes, principalement du taux d'humidité et de la température de la pièce.

Les meilleures performances sont obtenues dans un environnement chaud, ventilé et suffisamment humide. Plus l'air contient d'humidité, plus la production d'eau est rapide. À l'inverse, lorsque l'air est plus sec ou lorsque la température est basse, la production ralentit naturellement.

Pour optimiser le fonctionnement de l'appareil, il est recommandé de l'installer dans une pièce bien ventilée, avec un espace libre autour de la machine. Les pièces de vie, les cuisines, les buanderies ou les espaces naturellement plus humides peuvent favoriser une meilleure production. En période froide ou dans une pièce très sèche, la quantité d'eau produite peut être réduite.

Condensation

Collecte et filtration

Aspiration d'air

Stérilisation UV



Caractéristiques

Le WodaLife Single 15L a été conçu pour offrir une solution compacte, fiable et élégante de production d'eau atmosphérique. Il associe captation de l'humidité de l'air, filtration multi-étapes, traitement UV et commandes intelligentes afin d'assurer une utilisation simple, sécurisée et performante au quotidien.

Chaque élément de l'appareil a été pensé pour favoriser la stabilité du fonctionnement, la qualité de l'eau produite et le confort d'utilisation



Capteurs électroniques

WodaLife Single dispose de capteurs intégrés qui contrôlent les éléments essentiels de l'appareil, notamment les lampes UV et les niveaux d'eau des réservoirs.

En cas d'anomalie, une alerte s'affiche automatiquement afin de permettre une intervention rapide et de préserver la sécurité d'utilisation.



Économie d'énergie

Lorsque le réservoir d'eau est plein, le WodaLife Single interrompt automatiquement les fonctions concernées afin d'éviter toute consommation inutile.



Détecteur de fuite d'eau

WodaLife Single est équipé d'un système de détection des fuites situé au niveau du châssis.

En cas de présence d'eau anormale, l'appareil déclenche une alerte et interrompt automatiquement son fonctionnement afin de protéger la machine et de sécuriser son utilisation.



Compresseur à fréquence variable

WodaLife Single est équipé d'un compresseur à fréquence variable, conçu pour adapter automatiquement son fonctionnement aux conditions ambiantes, notamment la température et le taux d'humidité.



Filtration multi-étapes

WodaLife Single intègre un système de filtration multi-étapes.



Stérilisation UV

WodaLife Single est équipé de lampes UV intégrées, positionnées au niveau des réservoirs supérieur et inférieur.



Recirculation de l'eau

WodaLife Single intègre un système de recirculation interne conçu pour préserver la qualité de l'eau stockée dans l'appareil.

Installation initiale

Une installation correcte est la garantie d'une performance optimale et d'une longévité maximale de votre appareil WodaLife Single. Suivez scrupuleusement les étapes ci-dessous avant toute première mise en service.

01

Vérification et placement des accessoires

À la livraison, vérifiez tous les accessoires fournis, puis déplacez la machine dans un endroit ventilé et placez-la à l'horizontale. Assurez-vous que l'arrière de la machine se trouve à au moins **30 cm** du mur. Appuyez sur les roues freinées à l'avant pour la fixer en place.

02

Attendre 12 heures avant la mise sous tension

En raison d'éventuelles turbulences pendant le transport, le réfrigérant n'a peut-être pas encore complètement regagné le compresseur. Pour protéger le compresseur, attendez 12 heures avant de mettre l'appareil sous tension.

03

Raccordement électrique

Insérez la fiche dans une prise dont la capacité de charge est de **10 ampères**.

04

Configuration de l'alimentation en eau externe

Lors du raccordement à une source d'eau externe, achetez les accessoires de canalisation appropriés auprès de WodaLife. Reportez-vous au chapitre « Instructions d'utilisation » pour le schéma de montage.

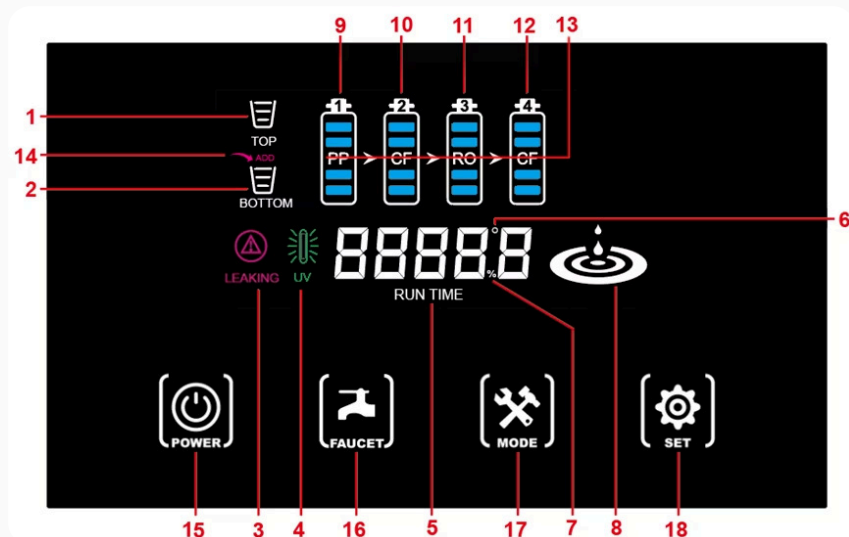
05

Préparer le réservoir inférieur

Retirez le film de revêtement carboné du réservoir d'eau inférieur et retirez le couvercle de protection du robinet avant la première utilisation.

Panneau de commande et écran

Indicateurs de l'écran



1. Niveau d'eau du réservoir supérieur Aucun trait affiché : le réservoir est vide. Trois traits clignotants : le réservoir est plein.
2. Niveau d'eau du réservoir inférieur Aucun trait affiché : le réservoir est vide. Trois traits clignotants : le réservoir est plein.
3. Icône d'alerte fuite En fonctionnement normal, l'icône n'est pas affichée. Si « LEAKING » clignote à l'écran, une fuite d'eau a été détectée.
4. Indicateur de lampe UV Icône fixe : la lampe UV est en fonctionnement. Icône clignotante : la lampe UV présente une anomalie et doit être contrôlée ou remplacée.
5. Température ambiante et humidité En fonctionnement normal, l'écran affiche la température ambiante et le taux d'humidité. U1-FA : anomalie de la lampe UV du réservoir supérieur. U3-FA : anomalie de la lampe UV du réservoir inférieur.
6. Unité de température Indique l'unité de température affichée à l'écran.
7. Unité d'humidité Indique l'unité du taux d'humidité affichée à l'écran.
8. Indicateur de production d'eau Icône en mouvement : la production d'eau est en cours. Icône fixe : la production d'eau est prête à démarrer. Icône clignotante : la protection basse température ou faible humidité est active. Icône éteinte : la fonction de production d'eau est désactivée.
9. Filtre F1 WodaLife Single Toutes les grilles clignotent : le remplacement du filtre est nécessaire.
10. Filtre F2 WodaLife Single Toutes les grilles clignotent : le remplacement du filtre est nécessaire.
11. Filtre F3 WodaLife Single Toutes les grilles clignotent : le remplacement du filtre est nécessaire.
12. Filtre F4 WodaLife Single Toutes les grilles clignotent : le remplacement du filtre est nécessaire.
13. Flèche de filtration Lorsque la flèche clignote, l'eau est en cours de filtration.
14. Icône d'ajout d'eau Icône fixe : le remplissage automatique est activé. Icône clignotante : l'ajout d'eau est en cours.
15. Touche tactile d'alimentation
Touchez brièvement la touche « POWER » pour démarrer la machine après le branchement.
Maintenez la touche enfoncée pour mettre l'appareil en veille. Lorsque l'appareil est en veille, l'icône clignote à l'écran.
16. Touche tactile de distribution d'eau
Maintenez cette touche enfoncée pour distribuer de l'eau.
17. Touche tactile Menu
Maintenez la touche « MENU » enfoncée pour accéder aux réglages.
Appuyez ensuite brièvement sur cette même touche pour faire défiler les différentes fonctions du menu.
18. Touche tactile de réglage
Après avoir accédé au menu, touchez la touche « SETTING » ou « SET » pour modifier la valeur de la fonction sélectionnée.

Affichages du menu de réglage

A ON / A OFF

Active ou désactive la production d'eau à partir de l'air.

A ON : production d'eau activée.

A OFF : production d'eau désactivée.

P ON / P OFF

Active ou désactive le remplissage automatique en eau externe, lorsque cette fonction est installée.

P ON : remplissage automatique activé.

P OFF : remplissage automatique désactivé.

*** °C

Affiche la température ambiante autour de l'appareil.

1F***

Affiche le temps d'utilisation du filtre F1.

Après remplacement du filtre, touchez « SETTING » ou « SET » pour réinitialiser le compteur.

2F***

Affiche le temps d'utilisation du filtre F2.

Après remplacement du filtre, touchez « SETTING » ou « SET » pour réinitialiser le compteur.

3F***

Affiche le temps d'utilisation du filtre F3.

Après remplacement du filtre, touchez « SETTING » ou « SET » pour réinitialiser le compteur.

4F***

Affiche le temps d'utilisation du filtre F4.

Après remplacement du filtre, touchez « SETTING » ou « SET » pour réinitialiser le compteur.

Instructions d'utilisation

Pour garantir un fonctionnement optimal de votre WodaLife Single, veuillez lire attentivement les instructions suivantes avant la première mise en service.

Une utilisation conforme, associée à un entretien régulier, permet de préserver les performances de l'appareil, la qualité de l'eau produite et la longévité du système. Suivez chaque étape avec attention afin d'utiliser votre générateur d'eau atmosphérique dans les meilleures conditions.

1

Lors du premier branchement, un signal sonore retentit et l'écran s'allume automatiquement.

Après environ 2 minutes, le compresseur démarre afin de lancer le cycle de production d'eau.

Pour arrêter l'appareil, maintenez la touche « **POWER** » enfoncée jusqu'au passage en veille. Pour le remettre en fonctionnement, maintenez de nouveau la touche « **POWER** » enfoncée.

2

Lors des premières heures de fonctionnement, la production d'eau est progressive. Il est donc normal que seule une petite quantité d'eau soit disponible au démarrage.

L'eau peut être distribuée dès que le niveau minimum du réservoir est atteint. Selon la température, le taux d'humidité et les conditions ambiantes, le remplissage complet des réservoirs peut nécessiter plusieurs heures, voire une journée complète.

3

Lorsqu'un filtre a été utilisé pendant un certain temps, l'icône du filtre correspondante à l'écran clignote. Lorsque l'un des filtres arrive à son seuil de remplacement, l'icône correspondante clignote sur l'écran.

Après avoir remplacé le filtre concerné, appuyez sur la touche « **MODE** » pour sélectionner le compteur correspondant : 1F, 2F, 3F ou 4F.

Appuyez ensuite sur « **SET** » pour réinitialiser la durée d'utilisation du filtre. Une fois la réinitialisation effectuée, l'icône cesse de clignoter.

4

Lorsque la température ambiante est inférieure à **10 °C** ou que le taux d'humidité est inférieur à **35 %**, le compresseur peut s'arrêter automatiquement afin de protéger le système.

Dans ces conditions, la production d'eau à partir de l'air est interrompue ou fortement réduite. Vous pouvez alors utiliser une alimentation en eau externe, afin que l'appareil fonctionne en mode purification de l'eau.

5

WodaLife Single est équipé de capteurs de niveau d'eau qui permettent de contrôler automatiquement le remplissage des réservoirs.

Lorsque le niveau maximal est atteint, l'appareil interrompt automatiquement la production d'eau afin d'éviter tout débordement et de limiter la consommation d'énergie inutile.

6

Lors de la première utilisation, laissez l'appareil produire une première quantité d'eau, puis faites couler les 2 premiers litres avant toute consommation.

Cette étape permet de rincer le circuit interne et les filtres. Ces premiers litres ne doivent pas être bus, mais peuvent être utilisés pour arroser les plantes.

Nettoyage & remplacement des filtres

Un entretien régulier est essentiel pour préserver la qualité de l'eau, maintenir les performances de filtration et prolonger la durée de vie de votre WodaLife Single.

Les filtres doivent être nettoyés ou remplacés selon leur niveau d'usure, la fréquence d'utilisation de l'appareil et la qualité de l'air ambiant. Le calendrier ci-dessous est donné à titre indicatif, sur la base d'une consommation moyenne de 10 litres d'eau par jour.

WodaLife Single dispose également d'un indicateur de remplacement des filtres : lorsque l'icône du filtre concerné clignote à l'écran, le remplacement doit être effectué, puis le compteur correspondant doit être réinitialisé depuis le panneau de commande.

Composant	Intervalle de remplacement
Filtre F1	6 mois
Filtre à F2	6-9 mois
Filtre F3	15-24 mois
F4	6-9 mois
Ampoule UV	Remplacer lorsque l'avertissement UV apparaît

- ☐ Les intervalles de remplacement peuvent varier selon le pays, la région et l'utilisation. Les informations ci-dessus sont données à titre de référence uniquement.

Nettoyage du filtre à air

Filtre de purification d'air à haute efficacité

Veillez vérifier le filtre à air régulièrement. Lorsqu'il est obstrué, remplacez-le par un neuf. Lors du remplacement, placez le côté blanc vers l'extérieur.

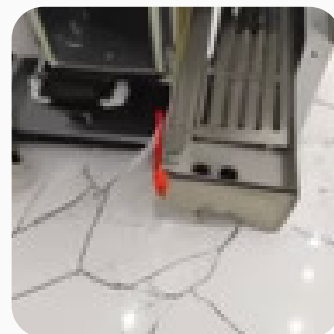
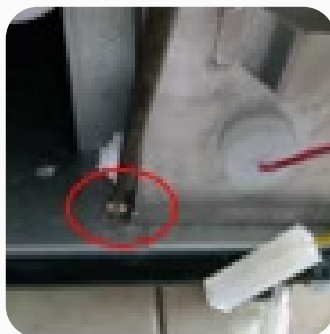
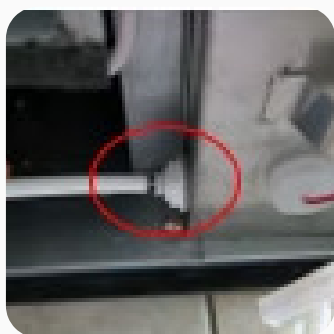


⚠ Le filtre à air ne doit **PAS** être lavé à l'eau. Utilisez uniquement un pistolet à air ou les mains pour enlever délicatement la poussière.

Pour assurer une meilleure purification de l'air et de l'eau, remplacez le filtre de purification d'air à haute efficacité en temps utile.

Nettoyage du réservoir d'eau inférieur

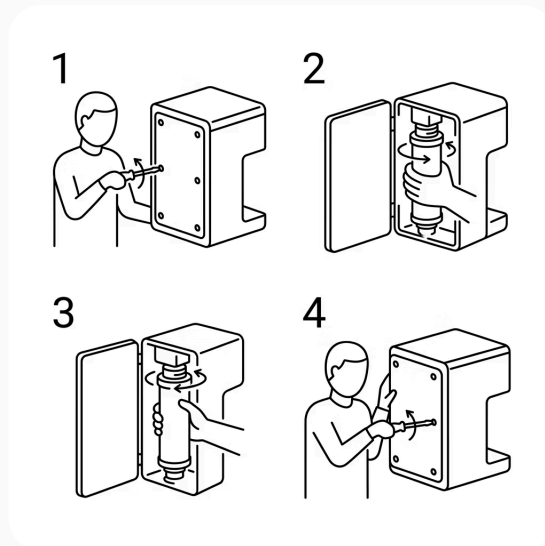
Dévissez les vis de fixation du réservoir inférieur, puis retirez délicatement le réservoir de son emplacement. Dévissez ensuite les vis du couvercle afin d'accéder à l'intérieur du réservoir. Nettoyez le réservoir inférieur à l'eau claire, ainsi que l'élément en fibre de charbon actif. Après nettoyage, remplacez chaque élément dans sa position d'origine, refermez le couvercle, revissez l'ensemble, puis réinstallez le réservoir inférieur dans la machine.



Remplacement des filtres

Méthode de remplacement du filtre

Veillez remplacer les filtres selon les besoins afin de maintenir des performances optimales de production d'eau.



01

Mise en veille & ouverture

Maintenez l'icône "POWER" sur l'écran d'affichage jusqu'à ce que la machine passe en mode veille. Retirez le panneau arrière à l'aide d'un tournevis.

02

Remplacement des filtres

Pour remplacer les filtres F1 à F4 : dévissez le filtre dans le sens antihoraire pour le retirer, puis vissez le nouveau filtre dans le sens horaire jusqu'à ce qu'il soit bien en place. Installez le panneau arrière.

⚠ Si vous devez remplacer la lampe UV du réservoir d'eau supérieur ou inférieur, veuillez contacter l'assistance WodaLife : contact@wodalife.com

Recommandations importantes d'utilisation

Nous recommandons de distribuer au moins 3 litres d'eau chaque jour afin de garder l'eau fraîche et le système actif.

Après 2 à 5 jours sans utilisation, laissez couler environ 500 ml d'eau avant consommation.

Après plus de 5 jours d'arrêt, vidangez entièrement l'appareil, relancez la production.


Lorsque la machine a été utilisée pendant 4 mois ou arrêtée pendant plus de 7 jours, effectuez un nettoyage complet de la machine.

Guide de dépannage

Ce guide présente les situations les plus fréquemment rencontrées ainsi que les premières vérifications à effectuer.

Si le problème persiste après avoir suivi les indications ci-dessous, n'essayez pas de démonter ou de réparer l'appareil vous-même. Contactez le service technique WodaLife à l'adresse suivante : contact@wodalife.com.

Toute intervention non autorisée, modification ou réparation effectuée par une personne non habilitée peut endommager l'appareil, compromettre sa sécurité d'utilisation et entraîner l'annulation de la garantie.

Symptôme observable	Solution
L'icône UV clignote avec trois bips courts, l'écran affiche U1-FA.	Vérifiez la lampe UV sur le réservoir supérieur, assurez-vous que l'ampoule est allumée et que tout le câblage est correct.
L'icône UV clignote avec trois bips courts, l'écran affiche U3-FA.	Vérifiez la lampe UV sur le réservoir inférieur, assurez-vous que l'ampoule est allumée et que tout le câblage est correct.
La machine ne fonctionne pas lorsque l'alimentation est branchée.	Vérifiez que la tension se situe dans la plage de fonctionnement normale et que la connexion de la prise est bien serrée.
La machine émet un bruit d'alerte et l'icône du filtre clignote.	Effectuez le remplacement du filtre concerné, puis réinitialisez le compteur correspondant depuis le panneau de commande. Reportez-vous à la section « Nettoyage et remplacement des filtres » pour suivre la procédure détaillée.
De l'eau fuit au bas de la machine et l'icône « LEAKING » clignote.	<p>Mettez la machine en veille, puis débranchez-la. Vérifiez l'ensemble des raccordements internes, notamment les tuyaux des filtres, le tuyau du réservoir inférieur, le tuyau de vidange arrière ainsi que la bonne position du bac de récupération d'eau.</p> <p>Une fois la cause de la fuite identifiée et corrigée, retirez le panneau arrière afin d'accéder au dispositif de détection de fuite. Retirez le capuchon en silicone, puis inclinez délicatement la machine d'environ 15° vers le mur afin d'évacuer l'eau résiduelle. Remplacez ensuite le capuchon en silicone, remontez le panneau arrière, rebranchez l'appareil et redémarrez la machine.</p> 
Lors du nettoyage du réservoir supérieur, l'orifice de vidange ne peut pas évacuer l'eau.	Vérifiez si le bouchon de l'orifice a été retiré.
Le débit d'eau du robinet est faible.	<p>Nettoyez le filtre nano situé à l'intérieur du robinet ou remplacez-le si nécessaire.</p> <p>Pour cela, dévissez le robinet avec précaution, retirez le filtre, puis nettoyez-le ou installez un nouveau filtre. Assurez-vous que le joint en silicone est correctement positionné avant de remonter l'ensemble.</p> <p>Après remontage, vérifiez que le débit est revenu à la normale.</p>
La vitesse de production d'eau ralentit après une utilisation prolongée.	<p>Vérifiez d'abord les conditions ambiantes : la température de la pièce, le taux d'humidité et la bonne circulation de l'air autour de l'appareil.</p> <p>Assurez-vous également que les orifices de ventilation ne sont pas obstrués, que la machine est placée à une distance suffisante du mur et que la tension d'alimentation est correcte.</p> <p>Contrôlez ensuite la sortie d'eau, l'état des tuyaux et le bon fonctionnement de la pompe de surpression. Si un tuyau est plié, obstrué ou mal raccordé, la production peut être ralentie.</p>
L'écran n'affiche pas la bonne valeur d'humidité.	<p>Une légère différence de mesure est normale. Un écart inférieur à 5 % peut être considéré comme acceptable.</p> <p>Pour comparer correctement les valeurs, placez WodaLife Single et l'hygromètre au même endroit, dans les mêmes conditions ambiantes.</p> <p>Vérifiez également que l'orifice de détection d'humidité de l'appareil n'est pas obstrué, couvert ou placé trop près d'un mur. Une mauvaise circulation de l'air autour du capteur peut fausser la mesure affichée.</p>
La machine tremble et fait du bruit.	<p>Assurez-vous qu'aucun objet n'est posé sur le dessus de l'appareil et qu'aucun verre ou accessoire ne se trouve sur le plateau de distribution.</p> <p>Vérifiez également que la machine est installée sur une surface plane, stable et parfaitement horizontale.</p> <p>Si le bruit persiste, ouvrez le couvercle du compartiment filtre et vérifiez que le tube en cuivre n'est pas en contact avec la paroi latérale. Si nécessaire, éloignez-le très délicatement, sans forcer ni le plier.</p> <p>Si les vibrations ou le bruit continuent après ces vérifications, contactez le service technique WodaLife avant toute nouvelle intervention.</p>

Utilisation d'une alimentation en eau externe

Selon les besoins des clients, le WodaLife Single prend en charge la connexion à l'eau du robinet externe ou à un seau d'eau externe. Lorsqu'il est connecté, la vanne s'ouvre automatiquement pour puiser l'eau externe dans le réservoir inférieur lorsque le niveau d'eau descend à un niveau ou moins. Pour commencer à pomper de l'eau depuis un seau d'eau externe, maintenez le bouton "SET" enfoncé.

1 Connecter une source d'eau externe

Achetez les accessoires de conduite d'eau appropriés auprès de WodaLife. Connectez l'eau du robinet externe ou le seau d'eau à l'aide des kits de tuyaux d'eau fournis. N'utilisez pas d'anciennes canalisations d'eau.

2 Remplissage automatique

Une fois connecté, la machine ouvrira automatiquement la vanne et fera entrer l'eau dans le réservoir inférieur lorsque le niveau est bas.

3 Pompage manuel du seau

Pour pomper de l'eau depuis un seau externe, maintenez le bouton "SET" du panneau de commande enfoncé.

4 Mode faible humidité

Lorsque la température ambiante est inférieure à 10°C ou que l'humidité est inférieure à 30%, le compresseur s'arrête et la machine passe en mode de purification de l'eau externe à l'aide de la filtration RO et de la stérilisation UV.

Spécifications techniques

Les spécifications techniques du WodaLife Single ont été définies pour garantir des performances optimales dans des conditions d'utilisation résidentielles et commerciales standard.

Dimensions

- Hauteur : 56 cm
- Largeur : 45 cm
- Profondeur : 44 cm
- Poids net : 34 kg
- Alimentation électrique :
 - ☑ 220-240 V~ / 50 Hz / 430 W
 - ☑ 110-120 V~ / 60 Hz / 430 W

La puissance totale maximale de l'appareil est de 430 W.

Conditions de fonctionnement

- Température de fonctionnement : 15°C - 40°C
- Humidité de fonctionnement : 35% - 95%
- Capacité de stockage d'eau : 6 litres

☐ WodaLife se réserve le droit d'apporter à tout moment et sans préavis des modifications, des amendements ou des variations au contenu de ce manuel.

Identification, garantie et recyclage

Afin d'assurer la traçabilité de votre appareil et de faciliter toute demande auprès du service client WodaLife, il est crucial de conserver toutes les informations d'identification de votre générateur d'eau atmosphérique.

Modèle

Générateur d'eau atmosphérique WodaLife Familial

Numéro de série

Le numéro de série se trouve à l'arrière droit de l'appareil, sur l'étiquette d'identification.

Service client WodaLife

Pour toute question relative à l'installation, à l'utilisation, à l'entretien, au remplacement des filtres, à la garantie ou au dépannage, notre équipe est à votre disposition.



Site internet

www.wodalife.com



E-mail

contact@wodalife.com

Garantie

L'appareil WodaLife Single bénéficie des conditions de garantie applicables au moment de l'achat. Cette garantie s'applique dans le cadre d'une utilisation normale, conforme aux consignes d'installation, d'utilisation et d'entretien figurant dans cette notice.

La garantie peut être limitée ou exclue en cas de mauvaise installation, de mauvaise utilisation, d'entretien insuffisant, de modification non autorisée, d'utilisation de pièces ou filtres non conformes, de réparation effectuée par une personne non habilitée ou de non-respect des consignes de sécurité.

Pour toute demande de prise en charge sous garantie, il pourra vous être demandé de fournir la preuve d'achat, le numéro de série de l'appareil, des photos de l'appareil et une description détaillée du problème rencontré.

Sécurité et conformité d'utilisation

Avant toute mise en service, il est impératif de lire attentivement cette notice. L'appareil doit être installé, utilisé et entretenu conformément aux instructions fournies afin de préserver ses performances optimales, la qualité de l'eau produite et la sécurité de tous les utilisateurs. En cas d'anomalie persistante, débranchez immédiatement l'appareil et contactez le service client WodaLife pour assistance.

Recyclage

Ce produit est un équipement électrique et électronique. En fin de vie, il ne doit en aucun cas être jeté avec les déchets ménagers classiques. Il doit être déposé dans un point de collecte adapté, une déchetterie agréée ou repris selon les modalités applicables aux déchets d'équipements électriques et électroniques (DEEE). Cette démarche citoyenne et écologique permet de favoriser le recyclage des matériaux qui le composent et de limiter son impact environnemental.

Conservation de la notice

Conservez précieusement cette notice pendant toute la durée d'utilisation de l'appareil WodaLife Single. En cas de revente, de transfert ou de mise à disposition de l'appareil à un tiers, cette notice doit impérativement être transmise avec le générateur WodaLife pour assurer une continuité d'information et de sécurité.